



Velkommen



EN PLAN FOR TVERRFAGLIG SAMHANDLING FOR Å
FOREBYGGE OG HÅNTERE SEKSUELT
KRENKENDE HANDLINGER BLANT BARN OG UNGE



POLITIET
TROMS POLITIDISTRIKT

TROMS POLICE DISTRICT

Et tilbakeblikk

Politirådet 18 mai 2017

POLITI



Starten på arbeidet

- Sak i konsultasjonsteamet- Langnes skole er bekymret for utviklingen
- det er flere skoler som deler bekymringen
- Avtaler møte- begynner planleggingen av det som skulle bli "Tromsøpakken".
- Handlingsmatrisen / verktøyet blir til ved hjelp av flere samarbeidspartnere med workshop
- Intervju med barn/ ungdom og foreldre

Hvorfor var skolene bekymret?

- Stadig økende grad av grensesprengende atferd i ungdomsskolen- men også i barneskolen
- Krenkelser- og i større grad seksuelle krenkelser i ulik form og av ulik alvorlighetsgrad
 - Verbalt
 - Bildedeling
 - Krenkende handlinger- når går det over grensen til å bli straffbart?
- Skole/privat? Hvem er hjelperne? Hvordan samhandle?
- et utrygt og uforutsigbart læringsmiljø
- Skambelagt

Hva trenger vi?

- Kunnskap om og innsikt i ungdommens virkelighet og forståelse
- Systematisk samarbeid og samhandling på tvers
- Fagkompetanse som spiller på lag. Ulike roller. Samme mål
- Bruke allerede etablerte samarbeidsfora
- Forankre samhandlingen i allerede etablerte planverk
- Bruke ungdommenes innsikt og kraft til å spille på lag med oss.

Anmeldelse eller ikke?

- Mørketall- redd for represalier og flere rykter
- Ex; April 2017: 16 åring dømt til 60 dagers betinget fengsel og 10 000 kr i bot for å ha filmet to 17 åringer som hadde sex og deretter publisert filmen på snapchat og andre sosiale medier
- Filmen ble slettet, men først etter to timer. Da var det allerede tatt flere skjermbilder som deretter ble spredt på til flere grupper på facebook. Hva skjer så?
- Den fornærmede jenta sier at det har vært en enorm belastning for henne. Hele skolen snakket om filmen.
- Rykter om at hun anmeldte for å få erstatning, at hun hadde løyet for politiet- hun ble stemplet som «the bad guy».
- Flere vitner sa at det ikke var uvanlig at slike bilder og filmer ble delt
- Tingretten så likevel svært alvorlig på dette, da det er krenkende og like straffverdig selv om det er "vanlig".



Forebygging , hva kan forventes av politiet? Hva ønsker politiet?

- ✓ Politiet **skal ha fokus** på slike saker
- ✓ Politiet **skal samarbeide** på et tidlig stadium med skolene
- ✓ Politiet **skal bidra med å heve kompetansen** til skoler og andre instanser når det kommer til seksuelle overgrep

Tilslutt, et lite apropos

Var det ikke samhandling og tverrfaglig samarbeid før ?

- Viktig å understreke at dette arbeidet ikke kom i gang fordi skole og hjelpeinstanser ikke har samarbeidet før om denne tematikken. Det har vært gjort mye bra på enkeltskoler og i enkeltsaker. MEN det ble klart gjennom flere samarbeidsfora, konsultasjonsteamet, rådgiver/sosiallærernetttverket, ungdomsskolenettverket at vi manglet en **helhetlig plan for samhandling og en felles forståelse for våre ulike roller rundt denne problematikken**
- Det har vi fått nå. En oversikt over aktører, en forebyggingsplan, en handlingsmatrise.
- Det viktigste av alt; planen er forankret i hvordan ungdommer selv og foreldre beskriver sin opplevelse av fenomenet.



EN PLAN FOR TVERRFAGLIG SAMHANDLING FOR Å
FOREBYGGE OG HÅNDTERE SEKSUELT
KRENKENDE HANDLINGER BLANT BARN OG UNGE



Hva handler planen om ?

- Seksualisert språkbruk
verbale utsagn og språkbruk,
direkte og digitalt som oppfattes
som krenkende
- Bilde- og videodeling
digital deling av bilder og video
med seksualisert innhold (bilder av
kropp, kjønnsorgan, handlinger)
- Seksuelt krenkende handlinger
fysiske handlinger som oppfattes
seksuelt krenkende





Formålet med planen

- ✓ å forbygge og redusere seksuelt krenkende handlinger
- ✓ sikre god og trygg tverrfaglig samhandling
- ✓ å nyttiggjøre seg av den tverrfaglig kompetansen som finnes
- ✓ å gi barn og unge kunnskap i å forbygge og håndtere situasjoner hvor de selv kan bli utsatt for eller utsette andre for krenkende seksuelle handlinger
- ✓ Å gi foreldre kunnskap i å forbygge og håndtere situasjoner hvor deres barn er involvert i seksuelt krenkende handlinger



Hva sier ungdom?

- Å sende nakenbilder er «vanlig», det er noe de fleste gjør og det er en bekreftelse på kroppen sin
- Det er større press på jenter, særlig det å sende bilder til kjæresten
- Det er blitt en trend og de gjør det uten å tenke på konsekvensene
- De er bevisst på hva som kan være og er seksuelt krenkende atferd
- De har god innsikt i hva som er «over grensen» når det gjelder ord og fysiske handlinger
- De sier mye stygge ord til hverandre og de liker det ikke. De vet hva ordene betyr, og de brukes uten at man egentlig tenker seg om. De synes det er rart at foreldre og andre voksne ikke reagerer på det og skulle egentlig ønske at de gjorde det
- Ungdom vil gjerne ha hjelp, men forteller det ikke til foreldrene. De henvender seg oftest til en venn/venninne
- Helsesøstrenes tilstedeværelse på skolen er viktig
- Ungdom ønsker at foreldrene skal ha kjennskap og kunnskap til de sosiale medier de benytter seg av



Hva sier foreldre?

- De ikke har oversikt over hvilke sosiale medier barn og unge bruker
- De opplever det vanskelig å kontrollere bruk av telefon og data
- De synes det er vanskelig å si nei når andre foreldre sier ja
- De etterlyser gode møter mellom foreldrene i regi av skolen og at det er viktig med åpenhet om problematikken
- Mange ser i bordet på foreldremøter når vanskelig tema blir tatt opp og opplever utilstrekkelighet
- Ønsker å øke sin kompetanse om nettbruk, men vet ikke hvor de skal søke råd for å lære mer

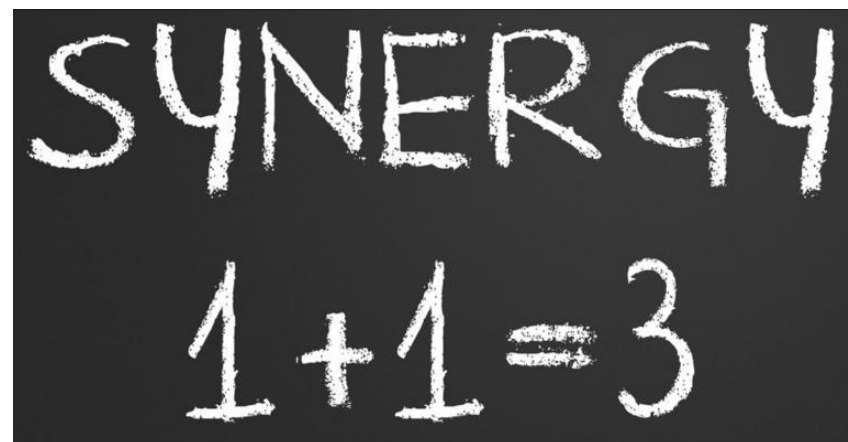
Ungdom



Foreldre



Hjelpeapparatet



Tromsø kommune
Avdeling for oppvekst og utdanning

Vi inviterer til
WORKSHOP PÅ TVIBIT

1. desember, kl:
9 - 12

Hvordan forebygge risikoatferd hos barn og unge knyttet til seksuelt krenkende handlinger?

**Ikke skriv komplisert og uforståelig.
Bruk klarspråk!**

Høyreklikk her for å laste ned bilder. Outlook hindret automatisk nedlasting av dette bildet fra Internett for å beskytte dine

Spar tid og penger med klarspråk!



Slik skal de bekjempe spredning av nakenbilder i Tromsø: - Må begynne allerede i barnehagen



ARBEIDSGRUPPEN: Her er gruppa som skal jobbe mot spredning av krenkende bilder av barn og unge. Fra venstre: Bjarne Woll,

- ✓ SLT-koordinator
- ✓ Ungdomsskole
- ✓ Barneskole
- ✓ Ungdomsrådet
- ✓ FAU
- ✓ Statens barnehus
- ✓ Forbyggende helsetjenester
- ✓ Politiet
- ✓ Avdeling for oppvekst og utdanning



Hva inneholder planen:

Kjære brukere av denne plan!

Vi er glade for at Politirådet 18. mai 2017 – med ordføreren i spissen - vedtok at det skulle utarbeides en plan for tverrfaglig samhandling for å forebygge og håndtere seksuelt krenkende handlinger blant barn og unge, og at så mange aktører/samarbeidspartnere bokstavelig talt har kastet seg over denne utfordringen og bidratt til realisering av dette viktige oppdraget.

Tromsø-skolene har over tid opplevd utfordringer med at enkelte ungdommer tar nakenbilder av seg selv og deler dem enten frivillig til en de stoler på, eller at de blir lurt og truet til å sende nakenbilder fra seg via sosiale medier. Mange av disse ungdommene angret i ettertid på at de har sendt slike private bilder videre og opplever at egne bilder blir videredistribuert uten at de har kontroll på dette.

Dette fører for mange barn og unge til en tilværelse som preges av skam, angst, redsel og utrygghet - flere vil videre oppleve både skole, fritid, kjæresteforhold og jobb som svært utfordrende.

Tromsø kommune og Politiet i Tromsø tar denne negative utviklingen på alvor og ønsker med denne planen å gi de som til daglig jobber med barn og unge, foreldre og ungdom et verktøy for å forebygge og håndtere denne problematikken. Det har vært gjennomført et omfattende og grundig arbeid gjennom møter med ungdom og foreldre, workshops samt involvering av relevante fagmiljøer som jobber med ungdom og seksuelle overgrep. Politiet i Tromsø og Tromsø kommune er umåtelig stolt og fornøyd over det arbeidet som er lagt ned av alle bidragsyterne. Tusen takk til dere alle!

Arbeidet med planverket går nå inn i en ny fase – implementering av planen er viktig, og vi som skal bidra inn må holde trykket oppe. Lykke til!

Anita Hermandsen
Stasjonssjef
Tromsø politistasjon

Kari Henriksen
Avdelingsdirektør for
oppvekt og utdanning
Tromsø kommune

Forord	2
1. Mål og avklaringer	4
1.1. Aktører i den tverrfaglige samhandlingen	6
2. Hvordan forbygge seksuelt krenkende handlinger, en oversikt over forebyggende tiltak	8
3. Handlingsmatrise	12
4. Hvilke lovbestemmelser i Straffeloven kan bli gjeldende?	14



Foto: Unsplash.com

1.1 AKTØRER I DEN TVERRFAGLIGE SAMHANDLINGEN

Skole	Møter barn og unge daglig gjennom hele året. Skolen har en viktig rolle i å se, avdekke og melde fra om bekymringer. Skolen gjennomfører elevsamtaler med hver elev og har utviklingssamtaler med foresatte og elev minst to ganger pr år. Skolen samarbeider tett med foresatte. Skolen setter dagsorden i møter med foresatte og med barn og har mulighet til å påvirke og forsterke temaer.	Utekontakten	Et forebyggende og frivillig lavterskeltiltak for ungdom mellom 13 og 23 år. Utekontakten deltar fast i SLT-fora.
Skolehelse-tjenesten	Et tilbud til skoleelever og de under 20 år. Tjenesten er gratis og er en «drop-in»-tjeneste på skolen. Helsesøstre tilbyr samtaler, veiledning, helseundersøkelser, vaksiner, oppfølging og henviser videre ved behov. Samarbeider med skolene, og deltar blant annet i skolens ressursteam som møtes månedlig.	KUTT-teamet	Bistår Tromsø skolene med utvikling, veiledning og konsultasjon av gode læringsmiljøer. Målet er å utvikle skolens egen kompetanse på individ-, gruppe- og systemnivå. KUTT arbeider etter det rektor definerer som sitt arbeidsproblem. Det er rektor som ber om bistand fra KUTT.
Politiet	Rådgivende drøftingsorgan i saker knyttet til vold og seksuelt krenkende atferd. Bidrar med kompetanseheving på fagområdet, samt håndterer straffe	Lavterskel-teamet Tromsø kommune	Gir rask psykisk helsehjelp. Alle som er bekymret for barn eller ungdoms psykiske helse, kan henvende seg for samtaler, råd og veiledning. Det er ikke behov for henvisning. Teamet består av fire fagpersoner fra Tromsø kommune og barne- og ungdomspsykiatrisk poliklinikk (BUP)
SLT-forum	«Samordning av Lokale kriminalitets forebyggende Tiltak». En tverrfaglig samarbeidsmodell med målsetting om å hindre kriminalitet blant barn og unge i Tromsø. SLT- forum gjennomføres to ganger i året på ungdomsskolene.	Barne- og ungdoms-psykiatrisk poliklinikk (BUP)	Spesialisert helsetilbud til barn og ungdom fra 0-18 år med moderate til alvorlige psykiske helseplager. BUP tilbyr utredning og behandling i samarbeid med familie, nettverk og andre instanser. Man må ha henvisning fra fastlege eller barneverntjenesten
Statens barnehus	Et tilbud til barn og ungdom som kan ha vært utsatt for eller vitne til vold eller seksuelle overgrep, kjønnslemlestelse eller tvangsekteskap. Barnehuset gir samordnet bistand til barn og unge opp til 18 år og brukes som rådgivende drøftingsorgan i saker knyttet til vold og seksuelt krenkende atferd. Alle offentlige instanser kan melde saker til drøfting i Konsultasjonsteamet som koordineres av Barnehuset. Teamet er sammensatt av representanter fra Forebyggende helse, Barneverntjenesten, skole, Politiet. Støttesenter mot incest og seksuelle overgrep (SMISO), Ressurssenter om vold, traumatisk stress og selvmordsforebygging - region Nord (RVTS), Familievernkontoret og Alternativ til vold (ATV).	Barneverntjenesten	Skal sikre at barn og unge som lever under forhold som kan skade deres helse og utvikling, får trygge oppvekst vilkår, nødvendig hjelp og omsorg til rett tid. Barneverntjenesten kan brukes som drøftingsorgan i enkeltsaker, anonymt ved behov. For hjelp fra barnevernet må det foreligge en bekymringsmelding. Du, andre privatpersoner og offentlige instanser kan melde om bekymring.
Konfliktrådet	Statlig tjeneste som legger til rette for samtaler og møter for å håndtere konflikter. Hensikten er at partene gjennom dialog kan finne fram til gode løsninger enten det gjelder å gjøre opp for konkrete lovbrudd, eller gjenopprette mellommenneskelige relasjoner	Støttesenter mot incest og seksuelle overgrep (SMISO)	SMISO er et lavterskel hjelpetiltak for utsatte for incest og seksuelle overgrep og er et supplement til det offentlige hjelpeapparatet. Tilbudet er gratis og man trenger ikke henvisning. I tillegg til utsatte er pårørende en viktig målgruppe. SMISO gir tilbud om enesamtaler og gruppesamtaler, og har også sosiale aktiviteter. SMISO skal ikke gi behandling, men drives etter prinsippet «hjelp til selv-hjelp». Undervisning og informasjonsarbeid er en del av sentrenes virksomhet.
Pedagogisk Psykologisk Tjeneste (PPT)	Rådgivende og sakkyndig instans i spørsmål om utvikling, læring og trivsel for barn i barnehagealder og elever i grunnskolen. PPT utreder enkeltbarns behov og gir råd og veiledning til foreldre, barnehage, skole og andre samarbeidspartnere. Bidrar med kompetanseheving i barnehage og skole gjennom ressursteam, kurs og konsultasjoner til ansatte. Deltar i skolens og barnehagens ressursteam.	Mobbeombudet	Skal passe på at alle elever i grunnskole og videregående opplæring har et godt psykososialt læringsmiljø. Mobbeombudet er nedsatt av fylkestinget, og er en uavhengig ressursinstans som har taushetsplikt.
		Ressurssenter om vold, traumatisk stress og selvmordsforebygging - region Nord (RVTS)	Et ressurscenter som skal bidra med kunnskap til tjenesteapparatet på områder som traumer og traumatisk stress, herunder psykososial beredskap, vold og overgrep, inkludert vold i nære relasjoner, forebygging av selvmord og selvskadning, flyktningehelse og tvungen migrasjon



--- HVORDAN FORBYGGE SEKSUELT KRENKENDE HANDLINGER

En oversikt over forebyggende tiltak

For å kunne redusere antall hendelser er det viktig med forebyggende tiltak og handling som kan virke som en reell motkraft. Det er sjelden tilstrekkelig at skolen iverksetter tiltak, dersom foreldre ikke følger opp hjemme og motsatt. Det må være en samtidighet i tiltakene som iverksettes. I tillegg må det være kjønnskaj til hvilke forebyggende tiltak som kan iverksettes og hvem som bidrar med hva.



Tiltakene som er skissert under, er universelle forebyggende tiltak som gjelder alle barn og unge.

Aktører	Tiltak/aktivitet	Ansvar	Kommentar
Skole	Plan for sosial kompetanse: sosial kompetanse – livsmestring <ul style="list-style-type: none">• på timeplanen gjennom hele skoleåret• Det skal være null toleranse for seksuelt krenkende handlinger i skolen	Skoleledelse	Vedtatt og revidert plan
	Elevsamtaler mellom lærer og elev med spørsmål rundt billedeling, språkbruk og fysisk krenking.	Kontaktlærer	
	Utviklingssamtaler med foreldre og barn på skolen med spørsmål rundt billedeling, språkbruk, fysisk krenking.	Kontaktlærer Skoleledelse	
	Markering av verdensdag for psykisk helse.		Implementeres som en del av skolehelsetjenesten fra høsten 2018
	Styrke elevenes digitale ferdigheter og dømmekraft: hvordan forebygge og håndtere seksuelt krenkende handlinger skal være en del av denne opplæringen.	IKT-veileder Skoleledelse	
	Temamøter i skolene rettet mot foreldre og lærere og elever. Tema og refleksjon rundt barn som krenker seksuelt.	Skoleledelse og andre aktuelle aktører	«Bry deg» prosjektet, Politi, Lavterskelteamet, Mobbeombudet, SMISO
	Eleverådets årshjul: Tema skal inn i årshjulet. Planen skal gjennomgås og det skal drøftes hvordan det skal jobbes med dette på den enkelte skole.	Eleverådslærer	
	Barnas/ungdommens kommunestyremøte. Presentere planen.	Skoleeier	
	Regler for mobilbruk og tydelig rammer for trygt skolemiljø	Skoleledelse	
	Forankring av temaet i skolens lokale handlingsplan mot mobbing.	Skoleledelse/foreldre	Leveregler og i forskrift for ordensreglement for Tromsø Kommune.

3. HANDLINGSMATRISE

Når et bilde som ble sendt til kjæresten er delt med andre, når språkbruken til barn og unge bekymrer, når barn og ungdom viser endring i atferd og får stort fravær fra skolen. Hva skal man gjøre? Vi har delt handlinger og aktører i tre kategorier:

Handlinger

- Verbale utsagn og språkbruk, direkte og digitalt som oppfattes seksuelt krenkende.
- Digital deling av bilder og video med seksuelt innhold (bilder av kropp, kjønnsorgan og seksuelle handlinger).
- Fysiske handlinger som oppfattes som seksuelt krenkende (beføling og seksuell utforskning).

Aktører

Ungdom



Foreldre



Hjelpeapparatet



Her følger en handlingsmatrise som gir oversikt over alternative handlinger etter at en hendelse eller situasjon har oppstått. Dette er ingen oppskrift, men en veileder for handling.

Hendelse	Aktører	Hva kan du gjøre
Verbale utsagn og språkbruk, direkte og digitalt som oppfattes seksuelt krenkende		<ul style="list-style-type: none"> Bli bevisst hvilke ord du bruker og ordets betydning Ikke bruk ord du selv ikke liker at andre bruker
		<ul style="list-style-type: none"> Etabler regler for språk og ordbruk i hjemmet Dersom du hører ordbruk som ikke er akseptabel, snakk med de involverte og si fra om dette
		<ul style="list-style-type: none"> Etabler klare regler for hvilket språkbruk som er akseptabelt Etabler en praksis på hvordan reagere på språkbruk Ha en kjent praksis for hvordan krenkende ordbruk blir håndtert Kontakt konfliktrådet ved behov for en nøytral part i vanskelige situasjoner

Hendelse	Aktører	Hva kan du gjøre
Digital deling av bilder og video med seksuelt innhold (bilder av kropp, kjønnsorgan og seksuelle handlinger)		<ul style="list-style-type: none"> Fortell hva som er skjedd til foreldre eller en venn Ta kontakt med helsesøster, lærer eller andre på skolen
		<ul style="list-style-type: none"> Innhent informasjon- snakk med barnet ditt og de andre involverte Snakk med de andre foreldrene Informere skolen Rådfør deg med Konfliktrådet om hva de kan bidra med Rådfør deg med politiet dersom forholdet vurderes som mulig straffbart Vurder barnets behov for oppfølging og hjelp underveis og i etterkant av hendelsen
		<ul style="list-style-type: none"> Innhente informasjon- snakk med de involverte ungdommene og foreldrene Få samtykke til å kontakte relevante samarbeidspartnere Opprett BTI-logg Ta kontakt med Konfliktrådet for nøytral bistand Rådfør deg med politiet dersom forholdet vurderes som mulig straffbart. Vurder bekymringssamtale hos politiet

Hendelse	Aktører	Hva kan du gjøre
Fysiske handlinger som oppfattes som seksuelt krenkende (beføling og seksuell utforskning)		<ul style="list-style-type: none"> Fortell hva som er skjedd til foreldre eller en venn Ta kontakt med helsesøster, lærer eller andre på skolen
		<ul style="list-style-type: none"> Innhent informasjon, snakk med de involverte Informere skolen Rådfør deg med politiet dersom forholdet vurderes som mulig straffbart Vurder barnets behov for oppfølging underveis og i etterkant. (fastlege, lavterskelteamet, BUP, Barnehuset)
		<ul style="list-style-type: none"> Innhent informasjon, snakk med de involverte Få samtykke til å kontakte relevante samarbeidsaktører Opprett BTI-logg Rådfør deg med politiet dersom forholdet vurderes som mulig straffbart Kontakt Konsultasjonsteamet ved Barnehuset dersom det er behov for veiledning Kontakt Konsultasjonsteamet til RVTS

4. HVILKE LOVBESTEMMELSER I STRAFFELOVEN KAN BLI GJELDENDE ?

Ungdom og foreldre er ofte ikke klar over konsekvensene over handlingen, og heller ikke at det kan være straffbare handlinger. Straffebudene som er tatt med i denne handlingsplanen er ikke utfyllende, men de som anses som mest aktuelle.

§266

Hensynsløs atferd

«Den som ved skremmende eller plagsom opp-treden eller annen hensynsløs atferd forfølger en person eller på annen måte krenker en an-nens fred, straffes med bot eller fengsel inntil 2 år»

- at du deler nakenbilder som du selv har tatt av noen, eller videresender nakenbilder du har fått tilsendt av noen.

§297

Seksuell handling uten samtykke

«Med bot eller fengsel inntil 1 år straffes den som foretar seksuell handling med noen som ikke har samtykket i det»

- at du tar noen på rumpa, skrittet, uten at de selv har bedt om det. Altså uten at noen at samtykket til det.

§305

Seksuelt krenkende atferd mv. overfor barn under 16 år

«Med bot eller fengsel inntil 1 år straffes den som»

a) i ord eller handling utviser seksuelt krenkende eller annen uanstendig atferd i nærvær av eller overfor barn under 16 år.

b) tvinger eller forleder et barn under 16 år til å utvise seksuelt krenkende eller annen uanstendig atferd, med mindre forholdet rammes av strengere bestemmelser nevnt i §§ 299-304, § 305 bokstav b eller § 311 første ledd bokstav a, har kommet frem til møtestedet eller et sted hvor møtestedet kan iakttas»

- at du sender nakenbilder av deg selv eller andre til noen som ikke vil ha det, eller til noen som er under 16 år.



" Vi unge har et språk som gjør oss til kalde personer "

§311 bokstav c

Fremstilling av seksuelle overgrep mot barn eller fremstilling som seksualiserer barn under 18 år

«Med bot eller fengsel inntil 3 år straffes den som»

a) produserer fremstilling av seksuelle overgrep mot barn eller fremstilling som seksualiserer barn,

b) utgir, tilbyr, selger, overlater til en annen, gjør tilgjengelig eller på annen måte søker å utbre fremstillinger som nevnt i bokstav a,

c) anskaffer, innfører eller besitter fremstillinger som nevnt i bokstav a, eller forsettlig skaffer seg tilgang til slikt material

- at du oppbevarer, produserer eller videreformidler bilder/videoer hvor det er dokumenterte seksuelle overgrep mot barn.

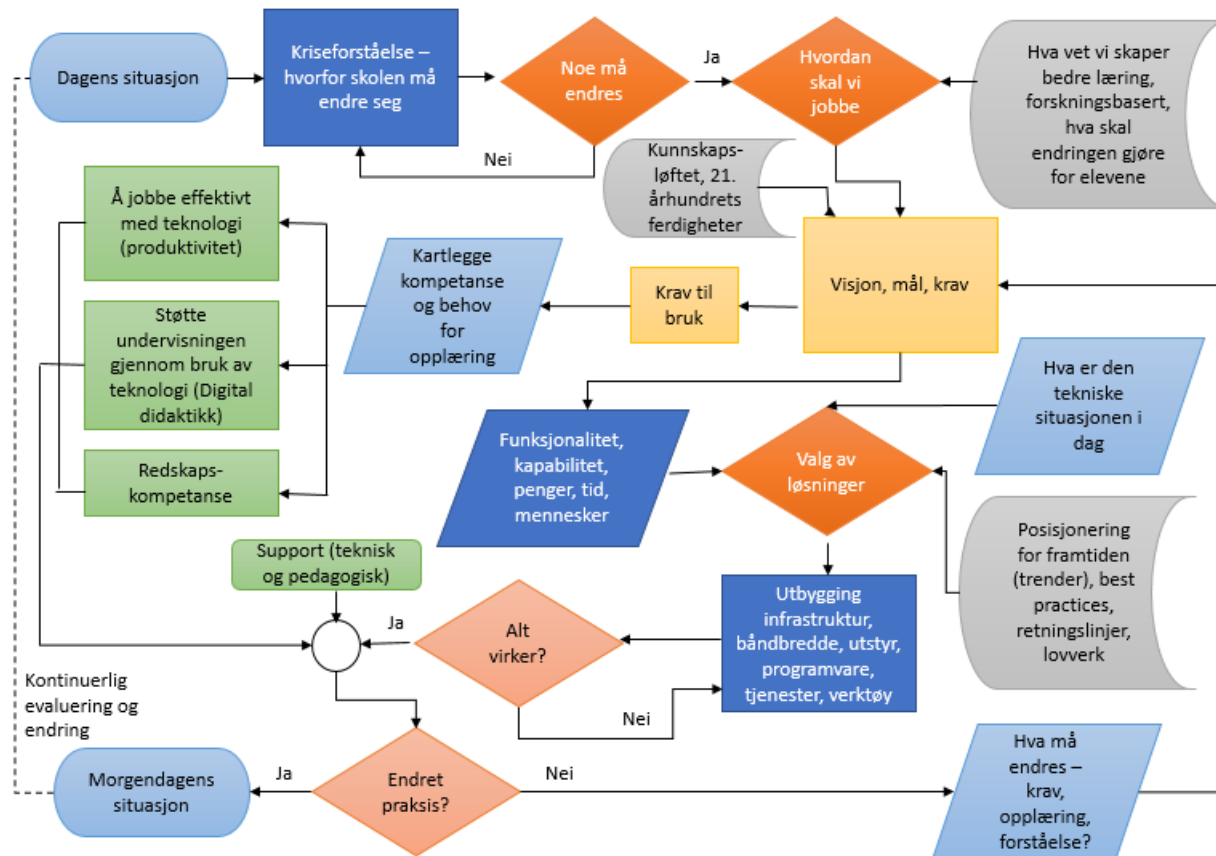
- oppbevarer betyr at man for eksempel har bilder/videoer lagret på telefon, pc eller nettbrett.

- produserer betyr for eksempel at man selv har bidratt til å «lage» en film/bilder hvor barn blir utsatt for seksuelle overgrep.

- videreformidler betyr for eksempel at man sender videre/deler, bilder/videoer med andre.



Kunsten å implementere



INFOMØTE OM DELING AV NAKENBILDER, SPRÅKBRUK OG KRENKENDE HANDLINGER



Uttak	Aktivitet	Hvem skal involveres	Ansvar	Planlagt iverksatt	Status pr juni 2019
Plan for sosial kompetanse: sosial kompetanse – livsmestring <ul style="list-style-type: none"> • på timeplanen gjennom hele skoleåret • Det skal være null toleranse for seksuelt krenkende handlinger i skolen 	Skoleledelsen sørger for at det blir fokus på livsmestring gjennom skoleåret og at dette kommer frem i planverket.	Lærere, elever og foresatte	Skoleledelsen		
<ul style="list-style-type: none"> • Elevsamtaler mellom lærer og elev med spørsmål rundt bildedeling, språkbruk og fysisk krenking 	Utvikle refleksjonsspørsmål som skal brukes under elev samtalen	Lærere	Skoleledelsen		
<ul style="list-style-type: none"> • Utviklingssamtaler med foreldre og barn med spørsmål rundt bildedeling, språkbruk, fysisk krenking 	Utvikle refleksjonsspørsmål som skal brukes under utviklingssamtalen	Lærere	Skoleledelsen		
<ul style="list-style-type: none"> • Markering av verdensdag for psykisk helse 	Fokus på psykisk helse, bruke materiell som ligger på nettet – i forhold til elevens alder	Lærere og helsesøster	Skoleledelsen		
<ul style="list-style-type: none"> • Styrke elevenes digitale ferdigheter og dømmekraft: hvordan forebygge og håndtere seksuelt krenkende handlinger skal være en del av denne opplæringen 	Hvordan forebygge og håndtere seksuelt krenkende handlinger skal ha fokus og beskrives i skolens IKT-plan under punktet nettvett.	Lærere, IT	Skoleledelsen / IT		
<ul style="list-style-type: none"> • Temamøter i skolene rettet mot foresatte og lærere og elever 	Avholde et temamøte for foresatte og lærere pr. skoleår med ulikt innhold	Elever, foresatte og lærere, eksterne aktører			



Hva gjør politiet fremover?

- Primærstrategien til politiet er kriminalitetsforebygging
- Alle driftsenhetene har seksjoner for forebyggende og etterretning
- Fokus på planen og videreføring av denne ut til alle kommunene.



Takk for oss

